

FOIRE AUX QUESTIONS

Les avantages de LDK ?	3
Pour quelles versions de RIP et pour quelles plates-formes ?	3
Quelles sont les licences disponibles ?	3
Que sont des clés de protection, des clés produits et des clés de sécurité ?.....	4
Clé de Protection	4
Comment tester un RIP LDK avant de le livrer au client final ? Quand un RIP doit-il être activé ?	5
Comment ajouter des options à un RIP ou rallonger une période d'essai pour une licence à durée limitée ?	5
Est-il possible de faire une sauvegarde d'une licence après l'installation ?	5
Est-il possible d'activer le RIP sur un PC qui n'est pas connecté à Internet ?	5
Quand le décompte se fait-il lorsqu'une licence est provisoire ? Comment peut-on connaître la date d'expiration ?	6
Comment mettre à jour des RIPs anciennes versions utilisant des dongles par une version LDK ?	7
Peut-on utiliser LDK sur une machine virtuelle ?	7
Que se passe-t-il si on essaie d'utiliser un Soft-lock (une licence LDK) sur une machine virtuelle, ou un VM-lock sur un système d'exploitation standard ...	8
Comment savoir si un client utilise une licence HLS ou LD	8
Comment trouver l'ID Protection Key	9
Comment savoir quelles licences et quelles options ont été activées dans le RIP ?	9
Que sont les numéros de série RIP ?	10

Comment diagnostiquer un problème lorsque le RIP signale qu'il ne peut pas accéder à une licence LDK ?	10
Comment vérifier et installer les composants LDK ?.....	12
Quels problèmes peuvent intervenir pendant l'activation d'une licence LDK ? .	13
Que fait la désinstallation avec les licences LDK ?.....	13
Comment transférer une licence LDK d'un poste RIP à un autre ?	13
Que faire si la machine sur laquelle fonctionne le RIP avec une clé LDK tombe en panne ?	14
Comment supprimer une licence arrivée à expiration ?	14

LDK (License Development Kit) est une nouvelle façon d'activer une licence pour le RIP Navigator. Elle remplace l'ancienne technologie Harlequin License Server. Dans la plupart des cas, les systèmes LDK suppriment l'utilisation d'une clé de sécurité matérielle (dongle) pour octroyer une licence RIP. Au lieu de cela, un simple processus d'activation, une fois en ligne, valide une licence RIP pour un ordinateur spécifique.

Les avantages de LDK ?

Dans la plupart des cas, la licence RIP peut être validée sans l'envoi d'un dongle, rendant ainsi les livraisons et les installations des RIPs plus rapides et moins coûteuses, plus spécialement pour l'exportation en dehors des Etats-Unis.

La licence d'utilisation d'un RIP peut être générée beaucoup plus simplement par rapport à l'utilisation d'un dongle USB.

Il est également plus simple de générer des licences provisoires.

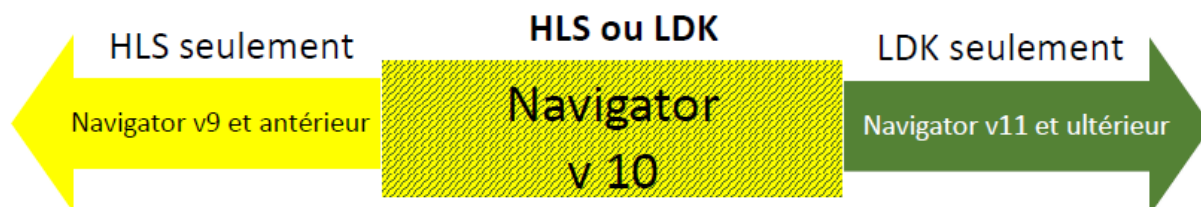
Avec le système LDK, la plupart des activations sont effectuées par des codes uniques composés de 36 caractères – ce code remplace le dongle USB, les fichiers, les fichiers de permis, les mots de passe, les codes des options RIP, ainsi que les codes des licences des plugins.

Il n'y a pas de codes à ajouter avec LDK.

Moins de codes à entrer facilite l'installation et l'activation du RIP. Les risques d'erreur lors de la saisie d'un code sont supprimés.

Pour quelles versions de RIP et pour quelles plates-formes ?

LDK est une alternative à HLS à partir de la version 10. Pour le RIP Navigator version 11 et ultérieure, LDK sera la seule façon d'activer une licence RIP



LDK est compatible avec toutes les versions Windows compatibles avec le RIP Navigator

ATTENTION :

Si vous devez activer un Navigator RIP avec Windows 7 ou Windows Server 2008 R2, vous devez tout d'abord installer SP1, sinon vous aurez le message d'erreur 33 "failed to setup extended errors" voir

<https://www.microsoft.com/fr-fr/download/details.aspx?id=5842>

A noter que le RIP Navigator n'a pas été validé sous Windows 7 sans SP1.

Quelles sont les licences disponibles ?

Soft-lock – ce type de licence est celui le plus utilisé lors de la fourniture des RIPs Navigator. La licence est liée aux caractéristiques de l'ordinateur sur lequel est déployé le RIP Navigator. Ces caractéristiques n'ont pas besoin d'être connues pour passer une commande ; elles sont lues lorsque le RIP est installé et activé.

Une licence Soft-lock ne permet pas l'installation du RIP sur une machine virtuelle (VM).

VM-lock – Ce type de licence est lié aux caractéristiques de l'ordinateur sur lequel le serveur LDK est installé, et permettra à un RIP de fonctionner à partir de cette machine virtuelle. Une licence vm-lock peut être utilisée sans machine virtuelle mais cela présentera beaucoup de désavantages. Les licences VM lock ne peuvent pas être transférées sur une autre station lorsqu'elles sont activées.

Note : normalement Xitron n'apporte pas son soutien technique RIP Navigator dans des environnements virtuels.

Hard-lock – Ce type de licence est lié à une clé de sécurité physique (dongle), similaire aux anciens dongles HLS. Moyennant un coût supplémentaire, les clés de licence USB (dongles) sont toujours disponibles pour les clients désireux d'avoir une clé matérielle (dongle). Bien que ces dongles ressemblent aux anciens dongles HLS, les dongles LDK sont différents. C'est pourquoi, si quelqu'un fait une mise à jour de dongle HLS en dongle LDK hardlock, un nouveau dongle est requis.

Que sont des clés de protection, des clés produits et des clés de sécurité ?

Clé Produit

Une clé produit contient 36 caractères ; par exemple :
cfdd15d0-2737-4fe0-a58c-2604f9d232d9

La Clé Produit est un code d'activation utilisé pour activer le produit ou pour mettre à jour ses caractéristiques.

C'est le code à entrer à partir de l'installateur ou à partir de l'utilitaire LDK Tool pour activer le RIP.

Ce code est généralement livré par courriel ou sur une feuille de codes.

Clé de Protection

Une clé de protection contient 36 chiffres ; par exemple :
513494183235567732

Ce code notifie l'activation d'une licence.

Il n'existe pas et il se crée lorsque le RIP est déployé.

La Clé de Protection est requise pour la mise à jour d'un RIP.

Les clés de Protection sont doivent être fournies pour commander une mise à jour de RIP.

Ce code peut être trouvé dans la fenêtre du RIP lors de son lancement ou dans LDK Tool.

Une fois le RIP activé, il est recommandé de le transmettre à IOSYS pour l'ajout d'une option ou d'une mise à jour ou pour un support technique

Numéro de sécurité

Un code de sécurité ou N° de série contient entre 1 et 6 chiffres par exemple :
902550

C'est le même code qui était associé aux anciens dongles HLS.

Il était utilisé pour l'ajout d'options ou de pilotes disponibles avant le développement de LDK.

Le N° de sécurité se trouve dans la fenêtre principale du RIP ou est accessible via LDK Tool.

Xitron peut vérifier le N° de sécurité d'un RIP spécifique livré avec une Clé Produit ou une Clé de Protection.

Comment tester un RIP LDK avant de le livrer au client final ? Quand un RIP doit-il être activé ?

Non.

Une licence LDK est programmée pour un certain nombre d'activations, généralement une seule. Si vous 'testez' une Clé Produit en l'activant avant de la livrer au client final, cette activation de licence sera liée au matériel sur lequel vous effectuez le test.

Si vous devez installer le RIP sur un poste de votre client, **NE PAS** essayer d'activer la licence sur un autre poste que celui du client.

Cependant si une installation n'a pas été faite sur le bon poste, il est possible d'effectuer un transfert de licence d'un poste sur un autre à condition que les deux soient disponibles et opérationnels.

En bref, le RIP devrait uniquement être activé:

1. Par le distributeur IOSYS si le PC est fourni avec le RIP.
2. Par un technicien agréé IOSYS, pour une pré-installation sur le poste client avant l'installation sur le site.

Comment ajouter des options à un RIP ou rallonger une période d'essai pour une licence à durée limitée ?

Pour commander des options RIP, pour des mises à jour ou d'autres extensions merci de contacter IOSYS.

Dans ces cas, veuillez nous fournir la Product Key et/ou l'ID de la Clé de Protection disponibles à partir de la licence RIP d'origine sur votre commande. Cette procédure est identique à celle des RIPs HLS où il fallait fournir le N° du dongle et le Security code pour valider une option.

Les mises à jour des RIPs LDK sont fournies sous forme d'un code composé de 36 chiffres. La procédure d'activation d'une option est la même que celle utilisée pour activer une nouvelle licence.

Pour plus d'informations voir "Comment ajouter des options à un RIP ou rallonger une période d'essai pour une licence à durée limitée ?"

Est-il possible de faire une sauvegarde d'une licence après l'installation ?

Les licences LDK activées sont stockées sous forme de fichiers dans le répertoire suivant :

C:\Program Files (x86)\Common Files\SafeNet Sentinel\Sentinel LDK\installed\109670

Chaque fichier porte le nom <Key ID>_base.v2c, où le Key ID est l'ID de la clé de Protection. Il peut y avoir des répertoires additionnels à l'intérieur du dossier "installed". Ces derniers peuvent contenir d'autres fichiers V2C issus d'autres fournisseurs de logiciels.

Ces fichiers V2C files peuvent être sauvegardés et être réutilisés pour une réactivation d'un RIP si l'ordinateur doit être reprogrammé avec le même hardware ou si l'activation d'origine a été perdue.

Le fichier V2C ne peut être utilisé que sur la station PC qui l'avait créé à l'origine.

Est-il possible d'activer le RIP sur un PC qui n'est pas connecté à Internet ?

Oui. Pour activer un RIP sur une machine non connectée à internet, vous serez obligé d'activer ce RIP sur un poste séparé connecté à internet.

Vous aurez également besoin d'un moyen de transférer des fichiers d'un ordinateur à l'autre, comme avec une clé de stockage USB.

Activation d'un RIP sur un poste non connecté à internet :

1. S'assurer d'avoir reçu la Clé Produit de Xitron.
2. S'assurer de la disponibilité d'une station PC sous Windows avec une connexion internet. Un PC portable connecté en WI-FI peut être utilisé.
3. Installer le RIP Navigator et le LDK sur le poste cible (client) en utilisant l'installateur fourni par Xitron.
4. Localiser et lancer LDK Tool.
5. Sélectionner New License.
6. Sélectionner License this computer.
7. Sélectionner No internet access. On vous demande de créer un fichier empreinte (fingerprint) c2v pour cet ordinateur. Sélectionner Create. Un navigateur s'ouvre pour vous permettre d'enregistrer un fichier nommé <machine name>.fingerprint.c2v.
8. Lorsque le fichier est enregistré cliquer sur OK. Une fenêtre avec une option Locate s'affiche. Laisser cette fenêtre ouverte et déplacer le fichier <machine name>.fingerprint.c2v, en utilisant un poste réseau ou une clé USB etc. sur le PC ayant un accès à internet.
9. Copier également l'application ldktool.exe sur l'ordinateur ayant accès à internet.
10. Sur le poste connecté à internet, lancer LDK Tool et sélectionner New License suivi de License a different computer. Taper ou coller votre clé dans le champ Product Key et cliquer sur Activate.
11. Un navigateur s'affiche et vous permet de sélectionner le fichier fingerprint que vous venez de copier à partir du poste RIP. Après avoir sélectionné ce fichier une autre fenêtre s'affiche pour vous permettre d'enregistrer un fichier <machine name>.license.v2c. Sélectionner ce fichier et cliquer sur Save.
12. Déplacer le fichier <machine name>.license.v2c sur le PC où est installé le RIP, c'est-à-dire, sur le PC où est affichée la fenêtre avec le bouton Locate. Cliquer sur le bouton Locate pour ouvrir un navigateur et aller chercher le fichier <machine name>.license.v2c.
13. Une fois terminé, le message "Activation successful" s'affiche.

Quand le décompte se fait-il lorsqu'une licence est provisoire ? Comment peut-on connaître la date d'expiration ?

Les licences provisoires ont une durée limitée et le décompte commence lorsque le RIP est activé. Cela signifie que des licences limitées dans le temps peuvent être enregistrées et non utilisées sachant que le décompte du temps ne se fera pas jusqu'à leur utilisation. La durée s'affiche en jours civils (strictement, par tranches de 24 heures, donc une licence de 30 jours activée à 16h expirera à 16h, 30 jours plus tard).

A noter que vous ne saurez pas exactement la date d'expiration à moins de savoir quand le RIP a été activé et lancé pour la première fois.

Pour vérifier quand une option expirera, lancer l'application LDK Web Server / Sentinel Admin Control Center en cliquant sur le lien LDK Web Server link se trouvant dans le groupe de démarrage Navigator. Cliquer sur la colonne features. La date de démarrage et la date d'expiration sont affichées dans la colonne "Restrictions".

Chemin d'accès : C:\ProgramData\Microsoft\Windows\Start Menu\Programs\Navigator 11.0r1

Features Available on PORTABLE														
Options	#	Vendor	Key	Product	Feature	Location	Access	Counting	Logins	Limit	Detached	Restrictions	Sessions	Actions
Sentinel Keys	1	109670	367547404280161915	-	0	Local	Loc Net Display	Station	-	250+	-	Perpetual	-	[Sessions]
Products	2	109670	367547404280161915	3551 METEOR	3551 METEOR	Local	Loc Display	Process	-	1	-	Time Period (370 Days) Start: Tue Sep 20, 2016 18:06 End: Mon Sep 25, 2017 18:06	-	[Sessions]
Features	3	109670	367547404280161915	3560 VDOT5HT	3560 VDOT5HT	Local	Loc Display	Process	-	1	-	Time Period (370 Days) Start: Tue Sep 20, 2016 18:06 End: Mon Sep 25, 2017 18:06	-	[Sessions]
Sessions	4	109670	367547404280161915	3559 VDOT5	3559 VDOT5	Local	Loc Display	Process	-	1	-	Time Period (370 Days) Start: Tue Sep 20, 2016 18:06 End: Mon Sep 25, 2017 18:06	-	[Sessions]
Update/Attach	5	109670	367547404280161915	3544 ECRM	3544 ECRM	Local	Loc Display	Process	-	1	-	Time Period (370 Days) Start: Tue Sep 20, 2016 18:06 End: Mon Sep 25, 2017 18:06	-	[Sessions]
Access Log	6	109670	367547404280161915	3543 ScreenFTR_R	3543 ScreenFTR_R	Local	Loc Display	Process	-	1	-	Time Period (370 Days) Start: Tue Sep 20, 2016 18:06 End: Mon Sep 25, 2017 18:06	-	[Sessions]
Configuration														
Diagnostics														
Help														
About														

Lorsque la date d'expiration d'une option RIP, un message de mise en garde s'affichera dans le RIP pour avertir proactivement l'utilisateur.

Comment mettre à jour des RIPs anciennes versions utilisant des dongles par une version LDK ?

Pour passer d'un HLS à LDK, demander à IOSYS de générer une licence LDK qui clonera toutes les caractéristiques de l'ancien HLS, incluant les informations du dongle et tous les mots de passe des options ajoutées, les pilotes etc. contenus dans l'ancien dongle. Pour le faire il faut tout d'abord récupérer toutes les informations de la licence HLS utilisée. La façon la plus simple de le faire est d'utiliser un utilitaire fourni par Xitron qui facilite la récupération (GetDongleInfo.exe). Cet utilitaire collecte tous les informations de sécurité et les enregistre dans un fichier portant le nom du numéro de série du dongle et les codes de sécurité suivi de l'extension ".SuperPro".

Ce fichier peut être ouvert et lu pour vérifier les informations qu'il contient, mais aussi pour un total de contrôle permettant de vérifier l'intégrité des données évitant ainsi tout ajout frauduleux d'options qui n'étaient pas incluses dans la licence d'origine.

GetDongleInfo ne reconnaît pas les fichiers "permis" et ne doit être utilisé que pour des RIPs installés avec une clé de sécurité USB.

1. Lorsqu'un client montre un intérêt pour une mise à jour RIP, IOSYS ou un distributeur IOSYS lui envoie l'utilitaire GetDongleInfo de Xitron. Si le client utilise déjà un Navigator 10, l'utilitaire GetDongleInfo est déjà disponible dans le dossier LDK du RIP.
2. L'utilisateur (ou le distributeur etc.) doit lancer l'utilitaire GetDongleInfo sur la station sur laquelle se trouve le dongle USB HLS du RIP
3. Le fichier ".SuperPro" est envoyé à IOSYS avec la commande de mise à jour.
4. Le Product Code LDK est livré au client avec l'installateur du RIP. Une référence de retour de l'ancien dongle USB sera jointe à l'envoi.
5. Le nouveau RIP pourra être installé et activé avec le Product Key.
6. L'ancien dongle devra être renvoyé à IOSYS dans les plus brefs délais. Dans le cas de non retour de ce dongle, une facturation supplémentaire sera émise.

Pour faciliter les mises à jour d'anciens RIPs Mac, l'utilitaire GetDongleInfo est également disponible.

Peut-on utiliser LDK sur une machine virtuelle ?

Les licences LDK soft-lock que fournit Xitron ne permettent pas au RIP de fonctionner sur une machine virtuelle (VM). Dans ce cas, une licence spéciale VM-lock peut-être

commandée pour l'installation et l'utilisation du RIP sur une machine virtuelle. Il ya cependant quelques restrictions :

1. Xitron n'apporte pas son total support technique pour les machines virtuelles. Cela signifie que les versions de RIP ne sont pas testées dans un environnement virtuel et de ce fait le support technique pourrait ne pas pouvoir vous aider à résoudre des problèmes RIP éventuellement engendrés par l'utilisation d'un environnement virtuel.
2. Les licences LDK Virtual Lock sont connues pour être compatibles avec Workstation 7.x, VMware ESXi 4.1.0, et VMware ESXi 5.0. Les autres plates-formes virtuelles n'ont pas été testées.
3. Un VM-lock ne peut pas être réhébergé ; cela signifie qu'il ne peut pas être transféré d'un ordinateur à l'autre. Il est recommandé que les VM Locks soient uniquement demandés pour des licences qui seront utilisées en mode virtuel pour éviter des problèmes de réhébergement.
4. Une machine virtuelle doit toujours avoir la même adresse MAC. Les VM Locks ne doivent pas être utilisés dans les solutions de clustering dans lesquelles l'image de la machine virtuelle pourrait être utilisée sur différents postes hardware.

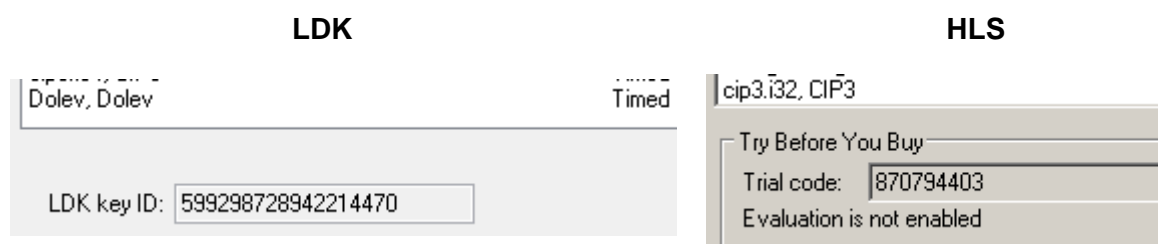
Que se passe-t-il si on essaie d'utiliser un Soft-lock (une licence LDK) sur une machine virtuelle, ou un VM-lock sur un système d'exploitation standard

Si une tentative d'utilisation soft-lock est faite dans un environnement virtuel, le RIP peut être activé mais il ne fonctionnera pas. Le Sentinel Admin Control Center avertira que ces caractéristiques ne sont pas valides "Disabled in VM". Contacter IOSYS si vous vous trouvez dans cette situation.

Une tentative d'activation d'un VM-lock sur un système d'exploitation standard (ex. : une machine non virtuelle) aboutira mais le problème sera que cette licence ne sera plus transférable.(réhébergeable). Pour cette raison cette association n'est pas recommandée.

Comment savoir si un client utilise une licence HLS ou LD

1. Si le client utilise un RIP Navigator version 9 ou antérieure, il utilise une licence HLS. S'il s'agit d'une version Navigator 11 ou ultérieure, il utilise une licence LDK. Les RIPs version 10 peuvent utilisés soit un HLS soit un LDK.
2. Si une clé SafeNet Sentinel SuperPro est présente, alors HLS est probablement utilisé. Si aucun dongle n'est présent alors LDK soft-lock est probablement utilisé
3. Lorsqu'un RIP utilisant une licence LDK est lancé, une information de Protection Key s'affiche dans la fenêtre principale du RIP entre le n° de série et la mémoire disponible. Cette information ne figure pas dans un RIP avec HLS. Si vous pouvez accéder au logfile du RIP, vous pourrez également vérifier ces informations.
4. La fenêtre Configure RIP Extras: affiche l'information "LDK key ID" lorsque LDK est utilisé, alors la fenêtre Trial code s'affiche dans un RIP utilisant HLS.



Comment trouver l'ID Protection Key ?

1. Dans le RIP.

Vous pouvez voir l'ID Protection KEY au démarrage du RIP :

```
RIP FOR DEMONSTRATION ONLY
LDK key ID: 599298728942214470

MT version: 4 thread(s) will be used
Harlequin Parallel Pages: 1 page(s) can be pr
```

Cette information se trouve également dans Configure RIP Extras "LDK Key ID"

2. En utilisant le LDK Tool

A partir de la version Navigator 10.0 r1 et ultérieure, le bouton "Display Keys" de l'utilitaire LDK Tool se trouvant dans le dossier d'installation du RIP LDK\Utils permet d'accéder aux détails des licences activées et de l'ID Protection Key.

Cet utilitaire se trouve également dans le groupe des programmes de démarrage.

3. En utilisant Sentinel Admin Control Center

L'ID Protection Key est accessible à partir de Sentinel Admin Control Center dans la colonne Key ID.

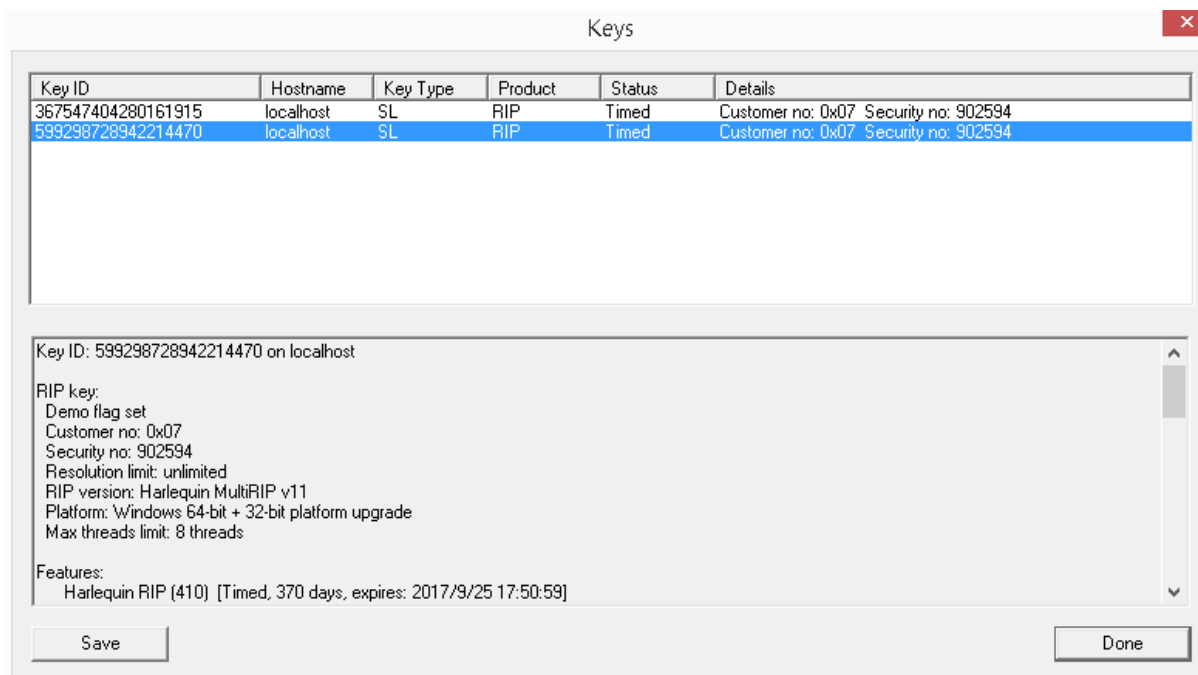


Options		Sentinel Keys Available on PORTABLE				
Sentinel Keys		#	Location	Vendor	Key ID	Key Type
Products		1	Local	109670	367547404280161915	HASP SL AdminMode
Features						Rehostable

Comment savoir quelles licences et quelles options ont été activées dans le RIP ?

A partir de Navigator 10.0r1 et ultérieur, LDK Tool se trouve dans le dossier d'installation du RIP dans ldk\utils. Dans la fenêtre LDK Tool, cliquer sur le bouton Display Keys.

La fenêtre suivante s'affiche :



Faire défiler la fenêtre vers le bas pour voir la liste complète des options, des pilotes et des localisations disponibles dans la licence.

La colonne Key Type affiche :

SL pour un soft-lock

VL pour un VM-lock

HL pour un hard-lock.

Que sont les numéros de série RIP ?

Chaque licence RIP comprend un numéro de série RIP. Un troisième identifiant compris avec le Product Key et le Protection Key. Il est fourni pour des raisons de conformité avec le langage PostScript et pour valider des composants écrits avant l'apparition de LDK. Le numéro de série du RIP est l'équivalent du numéro de série utilisé par l'ancien système de licence HLS.

Lorsqu'une licence est mise à jour ou transférée de HLS à LDK, la procédure normale est de continuer à utiliser le même numéro de série dans LDK que celui de l'ancien HLS pour que les fontes encryptées, les pilotes et les autres composants de l'ancien RIP continuent à fonctionner avec le nouveau RIP.

Comment diagnostiquer un problème lorsque le RIP signale qu'il ne peut pas accéder à une licence LDK ?

Si le RIP ne parvient pas à obtenir une licence LDK il faut suivre la procédure suivante :

- 1) Lancer LDK Tool et sélectionner "Display Keys". Est-ce que les clés se trouvent ici ? Si oui, vérifier que le numéro client, la version RIP, la station et le type de clé appartiennent bien au RIP que vous souhaitez installer.
- 2) Si le LDK Tool affiche la licence correcte mais que le RIP signale qu'il ne la trouve pas, vérifier le fichier secprefs se trouvant dans le dossier SW. Ouvrir le fichier
 Method
 ldk

Si ce fichier est absent ou contient une information différente, le remplacer par un fichier correct et réessayer.

- 3) Si LDK Tool ne parvient pas à trouver une licence, lancer Sentinel Admin Control Center
- 4) Si le service LDK n'est pas lancé le Sentinel Admin Control Center ne fonctionnera pas - "Cette page ne peut pas s'afficher"
- 5) Si ACC signale que la licence est "Disabled in VM" le problème est qu'un soft lock a été activé pour une machine virtuelle (VM). Contacter IOSYS.
- 6) Si ACC signale la présence de la licence contacter IOSYS.
- 7) Si ACC ne trouve pas la licence, vérifier que le service LDK est installé et qu'il est lancé. Voir "Comment vérifier et installer les composants LDK ?" au paragraphe suivant.

Dans la plupart des cas le RIP affichera un numéro d'erreur et une description explicite. Cette information devra être communiquée en cas de demande d'aide au service technique IOSYS.

Comment vérifier et installer les composants LDK ?

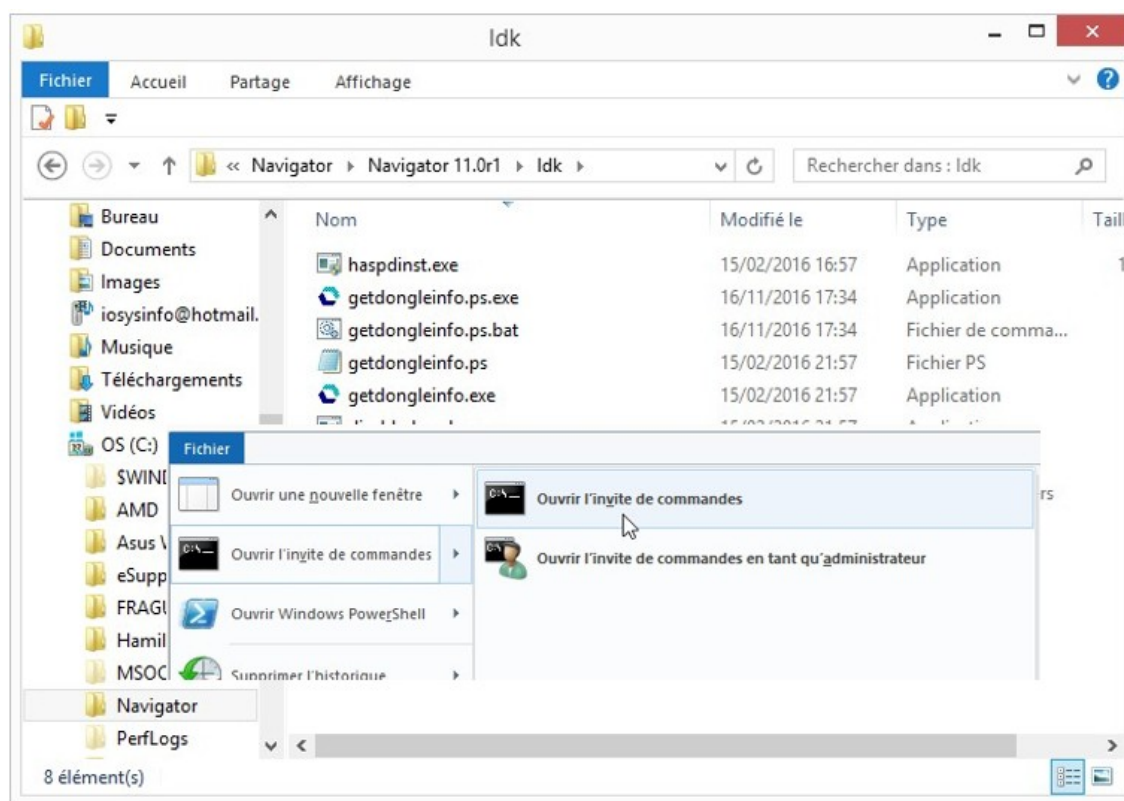
Le service The LDK doit être installé et démarré pour activer une licence LDK et pour utiliser. L'état du service du LDK peut être vérifié Sentinel Admin Control Center, etc.

- Jusqu'à Windows 7 : Menu Démarrer>Outils d'administration>Services, ou taper Services dans l'option recherche.
- Dans Windows 8 : lancer le menu démarrer et taper Services dans la fenêtre Recherche , puis cliquer sur l'icône Afficher les services locaux.
- Dans Windows 10, taper "Services" dans la fenêtre Recherche et cliquer sur "Services".

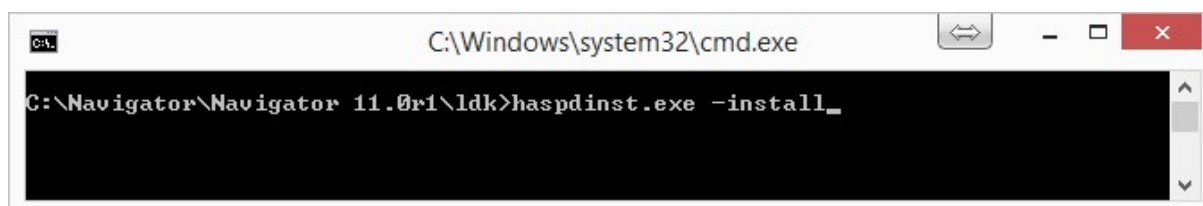
Vérifier que le service "Sentinel Local License Manager" ou "Sentinel LDK License Manager" est installé et qu'il est démarré. S'il est installé mais qu'il n'est pas démarré passer le Type de démarrage en automatique et le démarrer.

S'il n'est pas installé suivre la procédure suivante :

- 1) Sélectionner le dossier "ldk" qui se trouve dans le dossier du RIP.
- 2) Maintenir la touche Capitale puis cliquer droit pour sélectionner Ouvrir une fenêtre de commande ici.



- 3) Taper `haspdinst.exe -install`.



- 4) Suivre les instructions pour compléter l'installation.

Quels problèmes peuvent intervenir pendant l'activation d'une licence LDK ?

- 1) **SSL Connect Error**
- 2) Si une installation et une activation d'une licence LDK sont effectuées sous Windows sans le SP1 (service pack 1) le message d'erreur "SSL connect" s'affichera. Il faut charger le SP1 de Windows 7 et réessayer. A noter que cette erreur n'affecte pas la clé d'activation.
- 3) **Error 33**
En de rares occasions l'activation de licence se passe bien, mais l'installation du fichier V2C échoue. Un message d'erreur Err (33) s'affiche suivi d'un autre message indiquant que l'activation a été réussie "Activation was successful but creating the software key failed" bien que la clé logicielle a échoué. On vous demandera d'enregistrer le fichier v2c pour une utilisation ultérieure. Enregistrer le fichier V2C file et contacter le service technique IOSYS.

Comment utiliser un fichier V2C ?

Dans certains cas, le fichier V2C qui encapsule l'activation de licence sur un matériel spécifique peut être utilisé après avoir réinstallé un RIP. La réinstallation peut être effectuée suite à l'erreur 33 ou après avoir réinstallé le RIP sur le même poste de travail par exemple.

- 1) Lancer LDK Tool.
- 2) Cliquer sur New License.
- 3) Cliquer sur License this computer.
- 4) Cliquer sur No internet access.
- 5) Cliquer Create.... (le fichier qui sera créé ici ne sera pas utilisé)
- 6) Cliquer OK dans les deux fenêtres suivantes.
- 7) Dans LDK Tool cliquer sur Locate....
- 8) Sélectionner le fichier v2c que vous voulez utiliser
- 9) Cliquer Select. Le message "Activation successful" s'affiche.
- 10) Que se passe-t-il lorsqu'une licence LDK est désinstallée ?

Que fait la désinstallation avec les licences LDK ?

La désinstallation d'un RIP Navigator ne supprime pas les licences LDK. Si vous réinstallez un RIP après une désinstallation, le RIP conservera sa licence. A noter que la désinstallation du produit ne libère pas la licence pour être installée sur un autre ordinateur. Si vous souhaitez transférer une licence, vous devez le faire lorsque le RIP est installé en utilisant la procédure de transfert.

Comment transférer une licence LDK d'un poste RIP à un autre ?

Cette section décrit comment réhéberger une licence sur une autre machine. Cette fonction est très utile lorsque vous changez de PC et que vous voulez y transférer votre RIP.

Pour transférer la licence efficacement, on le recommande que vous ayez l'accès simultané, physiquement ou avec un outil de bureau à distance, tant à la machine source qu'à la machine cible.

- 1) Installer le RIP sur la nouvelle machine (l'ordinateur cible). Sur la nouvelle machine lancer LDK Tool et sélectionner Transfer License suivi de Transfer to this computer.
- 2) Sélectionner Create. On vous demande d'enregistrer le fichier <machine name>.recipient.c2v. Cliquer sur Save. Lorsque le fichier .c2v est enregistré cliquer

- sur OK. Ce fichier encapsule l'empreinte digitale du hardware de l'ordinateur. La fenêtre affiche l'option Locate. Laisser cette fenêtre ouverte.
- 3) Copier le fichier <machine name>.recipient.c2v sur le poste sur lequel est installé le RIP – ordinateur source.
 - 4) Ouvrir LDK Tool sur l'ordinateur source et sélectionner Transfer License suivi de l'option Transfer from this computer.
 - 5) Un ou plusieurs ID(s) s'affiche(nt) dans une liste déroulante dans le champ Key ID. Sélectionner l'ID de la clé à transférer puis cliquer sur Transfer...
 - 6) Aller chercher et sélectionner <machine name>.recipient.c2v que vous avez copié sur l'ordinateur cible. On vous demande d'enregistrer un fichier <XXX>.h2h. Où XXX est l'ID de la clé.
 - 7) On vous demande d'enregistrer un fichier <key ID>.h2h file. Où l'ID de la clé est l'ID de la Protection Key. Ceci encapsule la licence LDK associée maintenant à l'ordinateur cible.
 - 8) Copier le fichier < key ID >.h2h sur l'ordinateur cible.
 - 9) Retourner dans le LDK Tool que vous avez laissé ouvert avec l'option Locate ouverte (voir point 3). Cliquer sur Locate.
 - 10) On vous demande de sélectionner le fichier < key ID >.h2h que vous venez juste de copier à partir de l'ordinateur source. Un message Transfer Successful s'affiche.

Le RIP fonctionnera sur la machine cible. Il ne fonctionnera plus sur l'ordinateur source. Cette procédure transfère la clé complète. C'est-à-dire les licences pour le RIP, les options et les pilotes.

Le réhébergement est uniquement possible pour des soft-locks. Un VM-lock ne peut pas être transféré.

Que faire si la machine sur laquelle fonctionne le RIP avec une clé LDK tombe en panne ?

La licence Sentinel LDK est liée à la carte-mère et au disque dur de la machine. Si l'un ou l'autre de ces composants tombe en panne et qu'il est remplacé, le RIP continuera de fonctionner avec la même licence. La licence ne sera plus valide si les deux composants sont en panne. Si cela arrive, contacter IOSYS.

Comment supprimer une licence arrivée à expiration ?

Il n'y a pas de raison de supprimer une licence lorsqu'elle a expiré, car il se peut que vous ayez à la prolonger ultérieurement. Si cependant vous souhaitez le faire vous pouvez supprimer le fichier V2C approprié se trouvant dans le dossier suivant :

C:\Program Files (x86)\Common Files\SafeNet Sentinel\Sentinel LDK\installed\109670

Attention: si vous supprimez le mauvais fichier V2C, la mauvaise licence sera effacée. Nous vous recommandons d'enregistrer la licence plutôt que de l'effacer.